

**РЕГИСТЪР
НА
СИЛИТЕ И СРЕДСТВАТА НА ОБЛАСТТА ЗА РЕАГИРАНЕ И ЛИКВИДИРАНЕ НА ПОСЛЕДИЦИТЕ ПРИ БЕДСТВИЯ**

А. Основни съставни части на единната спасителна система на областта (чл.22, ал.1 от ЗЗБ)

РЕГИОНАЛНА ДИРЕКЦИЯ „ПОЖАРНА БЕЗОПАСНОСТ И ЗАЩИТА НА НАСЕЛЕНИЕТО“ – ПЛОВДИВ

№	Вид техника	Марка	Модел	Брой
РДПБЗН и Сектор „Специализирани оперативни дейности				
1.	Спасителен автомобил	Мазда	BF 4x4 VRE	1
2.	Спасителен автомобил	Ланд Роувър	130D	1
3.	Спасителен автомобил с кран	Скания	P 360 4x4 HHZ	1
4.	Спасителен автомобил	Форд	Рейнджър XL4x42.5TDCi	1
5.	Химически автомобил	Ивеко	Дейли 50C15V	1
6.	Автомобил - водолази	Форд	Транзит 2.4TDCi	1
7.	Автоподемник	Мерцедес	Бенц Атего 816 Рутман T300	1
8.	Мотокар	Рекорд 2		1
9.	Телескопичен повдигач	Dieci Icarus 40.14		1
10.	Автокран	Locatelli Gril	8500T	1
11.	Верижен булдозер	DRESSTA	TD 15M HS	1
12.	Верижен багер	HIDROMEK	HMK300LC-3 Excavator	1
13.	Челен товарач	LIUGONG	856III	1
14.	Влекач с ремарке	Скания	G 480 LA 6x4 N320	1

15.	Верижна транспортна амфибия	ТТМ-ЗПС-01	Тайга	1
16.	МТЛБ	МТЛБ-У	БСЕМ	1
17.	МТЛБ	МТЛБ-У	БСЕМ	1
18.	Машина за пълнене на чували с пясък			1
19.	Мобилен команден пункт	MAN	TGS 26.320	1
20.	Медицински автомобил	ГАЗ	322174	1
21.	Лекотоварен автомобил	Мерцедес	208Д	1
22.	Контейнеровоз с кран	Ивеко	Тракер AD260T41	1
23.	Микробус	Пежо Боксер	Dangel Boxer 4x4	3
24.	Автобус 13 места	Форд	Транзит FT14S2.4TDCi	1
25.	АТВ	Аутлендър	650	1
26.	Товарен автомобил	Щайер	A680G	1
27.	Мотопомпа		До 1000 л/мин	1
28.	Мотопомпа		от 1000 л/мин до 3000 л/мин	8
29.	Мотопомпа		над 3000 л/мин	1
01 РСПБЗН-Пловдив				
1.	Пожарен автомобил	Ивеко	Еврокарго	1
2.	Пожарен автомобил	Ивеко	Дейли 65Ц15	1
3.	Пожарен автомобил	Рено	Мидлум	1
4.	Пожарен автомобил	Скания	P 360 CB 6x6 ENZ	1
5.	Автомеханична стълба	Мерцедес Бенц	Актрос 1832 4x2	1
6.	Автомеханична стълба	Магерус	Дойц КМ 170DFPP	1
7.	Мотопомпа		До 1000 л/мин	2
8.	Мотопомпа		от 1000 л/мин до 3000 л/мин	3
02 РСПБЗН-Пловдив				
1.	Пожарен автомобил	Ивеко	Еврокарго	1
2.	Пожарен автомобил	Ивеко	Дейли 65Ц15	1
3.	Товарен автомобил	Щайер	Заурер 2 DM	1
4.	УТВ	UTV	Bobkat	1
5.	АРС	ЗИЛ	131	1
6.	Мотопомпа		До 1000 л/мин	1

7.	Мотопомпа		от 1000 л/мин до 3000 л/мин	1
03 РСПБЗН-Пловдив				
1.	Пожарен автомобил	Ивеко	Еврокарго	1
2.	Пожарен автомобил	Ивеко	Дейли 65Ц15	1
3.	АРС	ЗИЛ	131	1
4.	Мотопомпа		До 1000 л/мин	1
5.	Мотопомпа		от 1000 л/мин до 3000 л/мин	1
04 РСПБЗН-Пловдив				
1.	Пожарен автомобил	Ивеко	Еврокарго	1
2.	Пожарен автомобил	Ивеко	Дейли 65Ц15	1
3.	Пожарен автомобил	Ивеко	Еврокарго FF150E30W	1
4.	Мотопомпа		от 1000 л/мин до 3000 л/мин	2
РСПБЗН – Стамболийски				
1.	Пожарен автомобил	Ивеко	Еврокарго FF150E30W	1
2.	Пожарен автомобил	Татра	815	1
3.	Пожарен автомобил	Ивеко	Дейли 70C17D	1
4.	Мотопомпа		До 1000 л/мин	1
5.	Мотопомпа		от 1000 л/мин до 3000 л/мин	1
РСПБЗН – Карлово				
1.	Пожарен автомобил	Ивеко	Дейли 70C17D	1
2.	Пожарен автомобил	Скания	P 360 CB 6x6 ENZ	1
3.	Пожарен автомобил	Ивеко	Еврокарго FF150E30W 4x4	1
4.	Пожарен автомобил	Renalut	D 14 4x4 Fire & Rescue CCR 280 E6	1
5.	Пожарен автомобил	Ивеко	Дейли 55S17W	1
6.	Спасителен автомобил	Ланд Роувър	130D	1
7.	Автомеханична стълба	Ивеко Магирус	FF160E3D	1
8.	Мотопомпа		До 1000 л/мин	4
РСПБЗН – Асеновград				
1.	Пожарен автомобил	Ивеко	Еврокарго FF150E30W	1
2.	Пожарен автомобил	Ивеко	Дейли 55S17W	1
3.	Пожарен автомобил	Ивеко	Дейли 70C17D	1
4.	Пожарен автомобил	Renalut	D 14 4x4 Fire & Rescue CCR 280 E6	1

5.	Мотопомпа		До 1000 л/мин	2
6.	Мотопомпа		от 1000 л/мин до 3000 л/мин	2
РСПБЗН – Първомай				
1.	Пожарен автомобил	ЗИЛ	130	1
2.	Пожарен автомобил	Шкода	Европа	1
3.	Пожарен автомобил	МАН	TGM 13.250 4x4 ВВ	1
4.	Мотопомпа		До 1000 л/мин	1
5.	Мотопомпа		от 1000 л/мин до 3000 л/мин	1
РСПБЗН – Хисаря				
1.	Пожарен автомобил	ЗИЛ	130	1
2.	Пожарен автомобил	Мерцедес	Унимог	1
3.	Пожарен автомобил	Ивеко	Еврокарго FF150E30W	1
4.	УТВ	UTV	Bobkat	1
5.	Мотопомпа		от 1000 л/мин до 3000 л/мин	1
РСПБЗН – Раковски				
1.	Пожарен автомобил	Ивеко	Еврокарго FF150E30W	1
2.	Пожарен автомобил	Ивеко	Дейли 70C17D	1
3.	Пожарен автомобил	ЗИЛ	130	1
4.	Мотопомпа		До 1000 л/мин	1
5.	Мотопомпа		от 1000 л/мин до 3000 л/мин	1
РСПБЗН – Садово				
1.	Пожарен автомобил	МАН	TGM 13.250 4x4 ВВ	1
2.	Пожарен автомобил	ЗИЛ	130	1
3.	Мотопомпа		До 1000 л/мин	1
УПБЗН – Съединение към 01 РСПБЗН Пловдив				
1.	Пожарен автомобил	ЗИЛ 130	130	1
2.	Пожарен автомобил	Ивеко	Дейли	1
3.	Мотопомпа		от 1000 л/мин до 3000 л/мин	1
УПБЗН – Лъки към РСПБЗН Асеновград				
1.	Пожарен автомобил	ЗИЛ	131	1
2.	УТВ	UTV	Bobkat	1

ОД НА МВР-ПЛОВДИВ

[illegible]

[illegible]

№ по ред	ОСНОВНИ ЗАДАЧИ	брой служители, екипи, автомобилна техника														
		ОД на МВР-Пловдив	1 РУ Пловдив	2 РУ Пловдив	3 РУ Пловдив	4 РУ Пловдив	5 РУ Пловдив	6 РУ Пловдив	РУ Асеновград	РУ Карлово	РУ Хисар	РУ Първомай	РУ Стамболийски	РУ Раковски	РУ Труд	ВСИЧКО:
1	2	3	4	5	6	7	8	9	10	11	12	13	14	15	16	17
5.	Възстановяване на финансови средства и материални активи.	3сл	1сл	1сл	1сл	1сл	1сл	1сл	1сл	1сл	1сл	1сл	1сл	1сл	1сл	16сл

ЗАБЕЛЕЖКИ:

1. В разчета не са включени служителите, изпълняващи ежедневните служебни задачи в звената по направления на дейност.
2. Екипите, осигуряващи маршрутите за движение са в състав от по 2 служители, а всички останали екипи са в състав от по 3 служители.
3. Силите от графа 3 се осигуряват от структурите на отдел «Охранителна полиция» (ОП) и отдел «Криминална полиция» (КП).
4. Използвани съкращения: служители (сл), екипи (ек), леки автомобили (ла).

ЦЕНТЪР ЗА СПЕШНА МЕДИЦИНСКА ПОМОЩ

I. Функции и структура:

1. Функции - ЦСМП – Пловдив е лечебно заведение, областна структура, подчинена на Министерство на здравеопазването, второстепен разпоредител с бюджетни кредити. Основна функция на Центъра е оказване на спешна медицинска помощ на пациенти нуждаещи се от такава, на мястото на инцидента, по време на транспорт до хоспитализация в специализирано лечебно заведение за болнична медицинска помощ. Във задачите на центъра са разписани и отговорностите по оказване на спешна медицинска помощ при бедствени, аварии и катастрофи във взаимодействие с другите сили за реакция /Полиция, ПБЗН, МО, ПСС, Областна управа, общинска администрация и др./. ЦСМП – Пловдив е с непрекъснат 24 часов, 7 дни в седмицата режим на работа.

2. Структура:

- РКЦ / Регионална кординационна централа / 112 – ръководи и кординира цялостната дейност по оказване на спешна медицинска помощ на територията на Пловдивска област.
- ФСМП / Филиали за спешна медицинска помощ / - 12 бр.
- Административно – стопански сектор със сервиз

Филиалите за СМП и екипите са дислоцирани на територията на Пловдивска област в следните населени места:

1. Пловдив – 8 медицински екипа за спешна помощ плюс 3 транспортни екипа; / на територията на гр. Пловдив екипите са разположени по следния начин: 3 екипа в УМБАЛ Пловдив, 2 екипа в V ДКЦ, 1 екип в II ДКЦ, 1 един екип в VII ДКЦ, 1 екип в МБАЛ Св. Пантелеймон, транспортни екипи в УМБАЛ Пловдив /
2. Карлово – 2 медицински екипа;
3. Асеновград – 2 екипа;
4. Първомай – 2 медицински екипа;
5. Хисар – 1 медицински екип;
6. Калояново – 1 медицински екип;
7. Съединение – 1 медицински екип;
8. Стамболийски – 1 медицински екип;
9. Куклен – 1 медицински екип;
10. Раковски – 1 медицински екип;
11. Брезово – 1 медицински екип.
12. Лъки – 1 медицински екип;

II. Човешки и материален ресурс:

1. Човешки ресурс: По щат в ЦСМП – Пловдив работят 107 лекари, 38 фелдшери, 108 медицински сестри и 154 шофьори. Към момента има около 20 вакантни длъжности за лекари.
2. Материален ресурс: Центъра разполага с 47 автомобила, от тях 36 реанимобила, 5 санитарни линейки и 6 леки автомобила. Реанимобилите са снабдени с необходимата медицинска апаратура и оборудване за оказване на спешна медицинска помощ. Санитарните линейки са снабдени с носилки и кислородни инсталации. Разпределението на автопарка е токова, че да осигурява резервен автомобил на всяко структурно звено, така че да не се допусне недостатъчност в системата по технически причини.
3. Комуникации: Връзките в центъра са организирани както следва – IP телефония с оптична свързаност на РКЦ с ФСМП и Национална система 112, стационарна телефония чрез БТК/ РКЦ и Администрация / и GSM телефония посредством Telenor. Автомобилите на центъра са снабдени с GPS. Цялата информация, входяща и изходяща, постъпваща в Регионалната кординационна централа се обработва и съхранява с автоматизирана информационно – комуникационна система.

III. Действия при кризи:

1. Функции – оказване на спешна медицинска помощ на пострадали при извънредни ситуации, триаж, медицинско разузнаване, транспорт до лечебни заведения за болнична помощ. Взаимодействие с други спасителни отряди / Гражданска защита, противопожарна безопасност, Червен кръст /. По същество функциите се припокриват при различните видове кризи.
2. Реакция при ситуация – моментална с наличните дежурни екипи, с възможност за дислокация от различните структурни звена до мястото на инцидента, според нуждите.
3. Мобилизация и дислокация – Увеличаване с до 50 % на екипите до един час за рамките на гр. Пловдив, Асеновград, Карлово, Първомай, Лъки и до два часа за останалите филиали за спешна медицинска помощ, като за целта се включват резервните автомобили на центъра.
4. Ресурсно осигуряване – ЦСМП – Пловдив поддържа резерв от медикаменти и консумативи за извънредни ситуации, осигуряващи работа на екипи за период от около 10 – 15 дни.
5. ЦСМП – не поддържа резерв от горива за автомобилите, но е разписано след приключване на работна смяна резервоарите да се пълнят догоре, така че да има възможност за пробег от около 500 километра във всеки един момент без допълнително зареждане. ЦСМП не разполага с ЛПС / противогози / за работа при обгазяване.

IV. Телефонен указател на ЦСМП – Пловдив

	Телефони	Мобилни телефони
ЦСМП - Директор	032/641 - 747	0899150150
ЦСМП - Зам.директор	032/960-909	0899914555
ЦСМП - Гл.счетовод.	032/642 - 806	0899914554
ЦСМП - Зав.отделение	032/960-870	0899914550
ЦСМП - Секретар	032/643 - 366, факс. 032/643 – 855	0899914567
ЦСМП - Главна мед. сестра	032/960-870	0899914551
ЦСМП - РКЦ	112	0899914565
ЦСМП - РКЦ	032/960-500,032/964-455,032/964-466	0893563433
ЦСМП - РКЦ - Gateway-Ил.	0893563400	0893563401

ЦСМП - РКЦ - Gateway-II л.	0893563402	0893563403
ЦСМП - Централа	032/643 - 366	
ЦСМП - Гараж	032/692-723	
ЦСМП - Факс	032/64-38-55	
ФСМП - Асеновград		0899914557
ФСМП - Брезово		0899914569
ФСМП - Калояново		0899914561
ФСМП - Карлово		0899914558
ФСМП - Куклен		0899914564
ФСМП - Първомай		0899914559
ФСМП - Раковски		0899914568
ФСМП - Стамболийски		0899914563
ФСМП Съединение		0899914562
ФСМП Хисар		0899914560
ФСМП Лъки		0899985374

Всички линейки на центъра са снабдени с радиостанция Sagem и GSM апарат.

V. Таблица с наличните ресурси по филиали:

Филиали за СМП	Брой екипи	Задачи	Личен състав	Брой автомобили			Време за реакция
				Реанимобили	Линейки	леки	
Пловдив	8+3 тр.	Оказване на спешна	164	12	4	6	Деж. Веднага, доп. до 1ч.
Асеновград	2		36	3	0	0	Деж. Веднага, доп. до 1ч.

Карлово	2	медицинска помощ на пострадали	36	3	0	0	Деж. Веднага, доп. до 1ч.
Първомай	2		30	3	0	0	Деж. Веднага, доп. до 1ч.
Хисар	1		18	2	0	0	Деж. Веднага, доп. до 2ч.
Калояново	1		18	2	0	0	Деж. Веднага, доп. до 2ч.
Съединение	1		18	2	0	0	Деж. Веднага, доп. до 2ч.
Стамболийски	1		18	2	0	0	Деж. Веднага, доп. до 2ч.
Куклен	1		18	2	0	0	Деж. Веднага, доп. до 2ч.
Раковски	1		18	2	0	0	Деж. Веднага, доп. до 2ч.
Брезово	1		18	2	0	0	Деж. Веднага, доп. до 2ч.
Лъки	1		12	1	1	0	Деж. Веднага, доп. до 1ч.

Освен упоменатия личен състав има още санитарни, механици, сервизни работници, администрация. Посочените бройки са по щат.

РЕГИОНАЛНА ЗДРАВНА ИНСПЕКЦИЯ – ПЛОВДИВ

Специализирани медицински екипи сформирани към РЗИ - Пловдив 2021 год.				
Специализирани медицински екипи	Състав	Шофьори МПС	Време за събиране	
Противоепидемичен екип - всичко 18 човека	Лекари - 6, Здравни инспектори - 6, санитарни инспектори - 5	шофьор1 + МПС	от 1 до 2 часа	
Микробиологичен екип - всичко 6 човека	Медицински лаборанти – 5, биолог -1	шофьор 1 + МПС	от 1 до 2 часа	
Хигиенен екип - всичко 9 човека	Химик - 1, Други експерти /химик-технолог, биолог и др./ - 6, пробовземач - 1	шофьор 1 + МПС	от 1 до 2 часа	
Радиационен екип - всичко 8 човека	Лекар - 2, Физик - 2, химик - 2, санитарен инспектор - 1, специалист - 1	шофьор 1 + МПС	от 1 до 2 часа	

ОБЛАСТ ПЛОВДИВ		специализирани медицински екипи															
(лечебни заведения)		Всичко	От които:														
			ОХ	ТР	НХ	ЛЧХ	ОФТ	ОРЛ	ТТР	АР	ЛТР	ТК	МБ	ВС	ХГ	ДЗ	ЕП
1	РЗИ - гр. ПЛОВДИВ	4											1	1	1		1
2	УМБАЛ СВЕТИ ГЕОРГИ ЕАД	21	3	2	2	2	2	2	2	3		2				1	

3	УМБАЛ - ПЛОВДИВ АД	8	1	2			1	2		2							
4	УМБАЛ КАСПЕЛА ЕООД	10	3	2				2		3							
5	УМБАЛ ПЪЛМЕД ООД	4	1	1	1					1							
6	УМБАЛ - ЕВРОХОСПИТАЛ ПЛОВДИВ ООД	3	1	1						1							
7	МБАЛ СВЕТИ МИНА ООД	6	2							2			1				1
8	МБАЛ СВ. ПАНТЕЛЕЙМОН - ПЛОВДИВ ЕООД	6	2			2				2							
9	МБАЛ - АСЕНОВГРАД ЕООД	2	1							1							
10	Многопрофилна транспортна болница - Пловдив	2	1							1							
11	МБАЛ ПЪРВОМАЙ ЕООД	3	2	1													
12	МБАЛ МЕД ЛАЙН КЛИНИК АД	7	3	2				2									
13	МБАЛ ТРИМОНЦИУМ ООД	6	1				2	1		2							
14	МБАЛ СВЕТА КАРИДАД	6	2	2						2							
15	МБАЛ ЦЕНТРАЛ ОНКО ХОСПИТАЛ ООД	3	1				1			1							
16	МБАЛ-МК СВ. ИВАН РИЛСКИ ЕООД	2								2							
17	МБАЛ УРО МЕДИКС ООД	2								2							
18	МБАЛ "ПАРК ХОСПИТАЛ" ЕООД	3	2	1													
19	МБАЛ СВ.СВ.КОЗМА И ДАМЯН ООД	4	2				2										
20	СОБАЛ ЛУКСОР ЕООД ПЛОВДИВ	1					1										
21	МЕДИКУС АЛФА СХБАЛ ЕООД	4	1	1		1				1							
22	БПЛР МИ на МВР - филиал Хисар	5					5										
23	ЦКВЗ ПЛОВДИВ ЕООД	1							1								
	ОБЩО	113	29	15	3	5	14	9	3	26	0	2	2	1	1	1	2

ОХ - Общохирургичен

ТР - Травматологичен

НХ - Неврохирургичен

ЛЧХ - Лицево-челюстен

ОФТ- Офталмологичен

ОРЛ- Ото-рино-ларингологичен

ТТР - Термична травма

АР - Анестезиологичен и
реанимационен

ЛТР- Лъчева травма

ТК - Токсикологичен

МБ – Микробиологичен

ВС – Вирусологичен

ХГ - Хигиенен

ДЗ – Дезинфекционен

ЕП - Епидемичен

Забележка: ЦПЗ Пловдив ЕООД има 15 екипа , които са с Психиатрична насоченост

ОСИГУРЕНОСТ С МЕДИЦИНСКИ ПЕРСОНАЛ

лекари, лекари по дентална медицина, фармацевти, специалисти по здравни грижи и друг персонал

	ОБЩО област Пловдив	Община Асеновград	Община Брезово	Община Калояново	Община Карлово	Община Кричим	Община Куклен	Община Лъки	Община Марица	Община Перущица	Община Пловдив	Община Първомай	Община Раковски	Община Родопи	Община Садово	Община Сопот	Община Стамболийски	Община Съединение	Община Хисар
1. лекари	2 600	87			36						2 330	49	13	40		8	9		28
2. лекари по дентална медицина	7										7								
3. Фармацевти	32	1			1						27	1		2					
4. Специалисти по Здравни грижи:	3090	130	0	0	62	0	0	0	0	0	2717	53	23	42	0	12	8	0	43
фелдшери	50										50								
акушерки	297	10			11						266	6		4					
медицински сестри	2238	95			36						1 960	37	17	36		9	5		43
медицински лаборанти	269	13			10						234	5	3			2	2		

рентгенови лаборанти	144	10			4						120	4	3	1		1	1		
зъботехници	0																		
инспектори по обществено здраве	39										39								
помощник-фармацевти	53	2			1						48	1		1					
5. Друг персонал в лечебните и здравни заведения	4047	220			136						3 308	78	37	64		15	16		173
Всичко:	9 776	438	0	0	235	0	0	0	0	0	8 389	181	73	148	0	35	33	0	244

СПРАВКА

за болнични легла по видове в лечебните заведения за болнична помощ на територията на област Пловдив

Видове легла	ОБЩО област Пловдив	Община Асеновград	Община Брезово	Община Калояново	Община Карлово	Община Кричим	Община Куклен	Община Лъки	Община Марица	Община Перущица	Община Пловдив	Община Първомай	Община Раковски	Община Родопи	Община Садово	Община Сопот	Община Стамболийски	Община Съединение	Община Хисар
1. легла за интензивно лечение	264	6			6						232	6	8	6					
2. легла за активно лечение	5229	208			109						4 644	105	57	106					
- по медицинските специалности с терапевтична насоченост (без педиатрични)	2 677	103			68						2 391	51	35	29					
- по медицинските специалности Хирургични (без АГ)	1 636	40									1 516	14		66					
- по медицинските специалности педиатрични	491	30			25						393	21	22						

-по медицинските специалности акушерогинекологични	425	35			16						344	19		11					
3. легла за рехабилитация и продължително лечение	1 034	340			193						129	4	5	0		70	45		248
ОБЩО	6 527	554	0	0	308	0	0	0	0	0	5005	115	70	112	0	70	45	0	248

Забележка:

в таблицата не са включени - ВМА Пловдив с 120 легла, МТБ с 92 легла, МИ на МВР Хисаря с 260 легла, ВМА Хисаря с 350 легла, както и ЦПЗ с 290 легла

СПРАВКА

за лечебните заведения по видове на територията на област Пловдив

Видове заведения	Общо област Пловдив	Община Асеновград	Община Брезово	Община Калояново	Община Карлово	Община Кричим	Община Куклен	Община Лъки	Община Марица	Община Перущица	Община Пловдив	Община Първомай	Община Раковски	Община Родопи	Община Садово	Община Сопот	Община Стамболийски	Община Съединение	Община Хисаря
1	2	3	4	5	6	7	8	9	10	11	12	13	14	15	16	17	18	19	20
1. Лечебни заведения за извънболнична помощ	2071	184	8	17	95	11	12	3	44	7	1448	41	29	60	20	19	31	13	29
1.1. Амбулатории за първична медицинска помощ вкл.дентална помощ	1364	124	8	16	68	9	11	3	39	7	876	33	27	53	18	13	27	13	19
1.2.Амбулатории за специализирана медицинска помощ в т.ч.:	584	52	0	1	24	2	1	0	4	0	472	7	1	4	0	6	3	0	7
- индивидуални и групови практики, вкл. дентални	476	46		1	19	2			3		385	5		2		6	2		5
- медицински център и медико-дентален център	87	5			5		1		1		67	2	1	2			1		2

- дентален център	11	1									10								
- диагностично-консултативен център	10										10								
1.3. Самостоятелни медико-диагностични и медико-технически лаборатории	123	8			3				1		100	1	1	3	2		1		3
2. Лечебни заведения за болнична помощ - всичко	32	3	0	0	2	0	0	0	0	0	20	1	1	1	0	1	1	0	2
2.1. Многопрофилни болници	19	1			1						14	1	1	1					
2.2. Специализирани болници в т. ч.:	13	2			1						6					1	1		2
- болници за рехабилитация и болници за продължително лечение и рехабилитация	7	2			1											1	1		2
3. Други лечебни заведения	6	0	0	0	0	0	0	0	0	0	6	0	0	0	0	0	0	0	0
Центрове за кожно-венерически заболявания	1										1								
Комплексни онкологични центрове	1										1								
Центрове за психично здраве	1										1								
Центрове за спешна медицинска помощ	1										1								
Центрове за трансфузионна хематология	1										1								
Дом за медико-социални грижи за деца	0																		
Хосписи	1										1								
4. Лечебни заведения към МС, МО, МВР, МП и	4										2								2

МТИТС, съгласно чл. 5, ал. 1 от ЗЛЗ																			
Всичко за областта:	2113	187	8	17	97	11	12	3	44	7	1476	42	30	61	20	20	32	13	33

ОБЛАСТЕН СЪВЕТ НА БЧК – ПЛОВДИВ

Областен съвет на БЧК – Пловдив подпомага ефективно областната управа в хуманитарната област, при подготовката за действия при бедствия и екстремни ситуации (в т.ч. при военно положение и военни конфликти) и работи ефикасно в рамките на своите възможности за опазване и укрепване здравето на населението от областта.

Областен съвет на БЧК – Пловдив съобразно своя капацитет и компетенции се включва активно в подпомагане на пострадало население от областта при бедствия от природен характер, пандемии, епидемии, транспортни инциденти и други, като има роля и при подпомагане на пострадали в случай на крупни производствени аварии и аварии с радиоактивно замърсяване – главно по пътя на евакуацията в безопасната зона на бедствието, неизискваща използването на специални защитни средства.

Към Секретариата на Областен съвет на БЧК – Пловдив има изградени следните доброволни екипи:

1. Доброволен екип за работа при бедствия, аварии и катастрофи (ДЕРБАК). Той подпомага дейността на Областен съвет на БЧК – Пловдив при ликвидиране на последиците от бедствия. За постигане на основната си цел, ДЕРБАК изпълнява своите задачи преди, по време и след бедствието. Активира се от директора на Секретариата на областната червенокръстка организация.

2. Младежки аварийен екип (МАЕ). Той е сформиран от млади хора – доброволци на БМЧК и е включен в плана на организацията за реакция при бедствия. МАЕ действа в зелената зона и се активира от директора на Секретариата на областната червенокръстка организация.

3. Планинска спасителна служба (ПСС) с 4 отряда:

- а) планински спасителен отряд – гр. Пловдив;
- б) планински спасителен отряд – гр. Карлово;
- в) планински спасителен отряд – гр. Сопот;
- в) планински спасителен отряд – гр. Калофер.

Планинска спасителна служба – Пловдив се състои от планински спасители и 2 бр. обучени кучета /по 1 в отрядите в гр. Пловдив и гр. Карлово/ за откриване на затрупани от лавини и загубени в планините. Службата е включен в плана на организацията за реакция при бедствия.

Със своите екипи Областния съвет на БЧК – Пловдив има готовност за провеждане на дейности по:

- Оказване на първа долекарска помощ.
- Оказване на първа психологична помощ и психосоциална подкрепа.
- Разгръщане на подкрепителни пунктове.
- Осигуряване на вода и санитарно-хигиенни материали.
- Разгръщане на пунктове за събиране на пострадали.
- Разгръщане на пунктове за раздаване на имущество от първа необходимост.
- Издирване на затрупани от лавини и загубени в планините от екипи с оперативни кучета.
- Спасителни дейности и подпомагане при наводнения.
- Оценка на щети и нужди.
- Участие в събиране на разделени семейства.
- Набиране, съхранение и дистрибуция на стоки за подпомагане.
- Изхранване и подслон на пострадалите лица.
- Раздаване на облекло и битово имущество.
- Предоставяне на финансова помощ.

Действията на Областния съвет на БЧК – Пловдив при различните видове бедствия са както следва:

1. При земетресения – има готовност за участие в: работата по издирване на затрупани в развалините хора /екип ПСС с кучета/; оказване на първа долекарска и първа психологична помощ /обучени доброволни екипи/; разгръщане на подкрепителни спирки за подпомагане на бедстващо население с имущество от първа необходимост – дрехи, постелъчно бельо, посуда и др.

2. При наводнения – съвместно с НС на БЧК организират незабавното подпомагане, областната комисия прави заявки до НС и мобилизира общинските си структури за задоволяване нуждите на населението с необходимите стоки от първа необходимост и създава организация за тяхното осигуряване.

3. При снегонавявания и обледявания – при нужда подпомага бедстващото население и предоставя помощи /стоки и материали/ от първа необходимост.

4. При свлачища и пожари – подпомага евакуацията на пострадалото население и предоставя помощи /стоки и материали/ от първа необходимост.

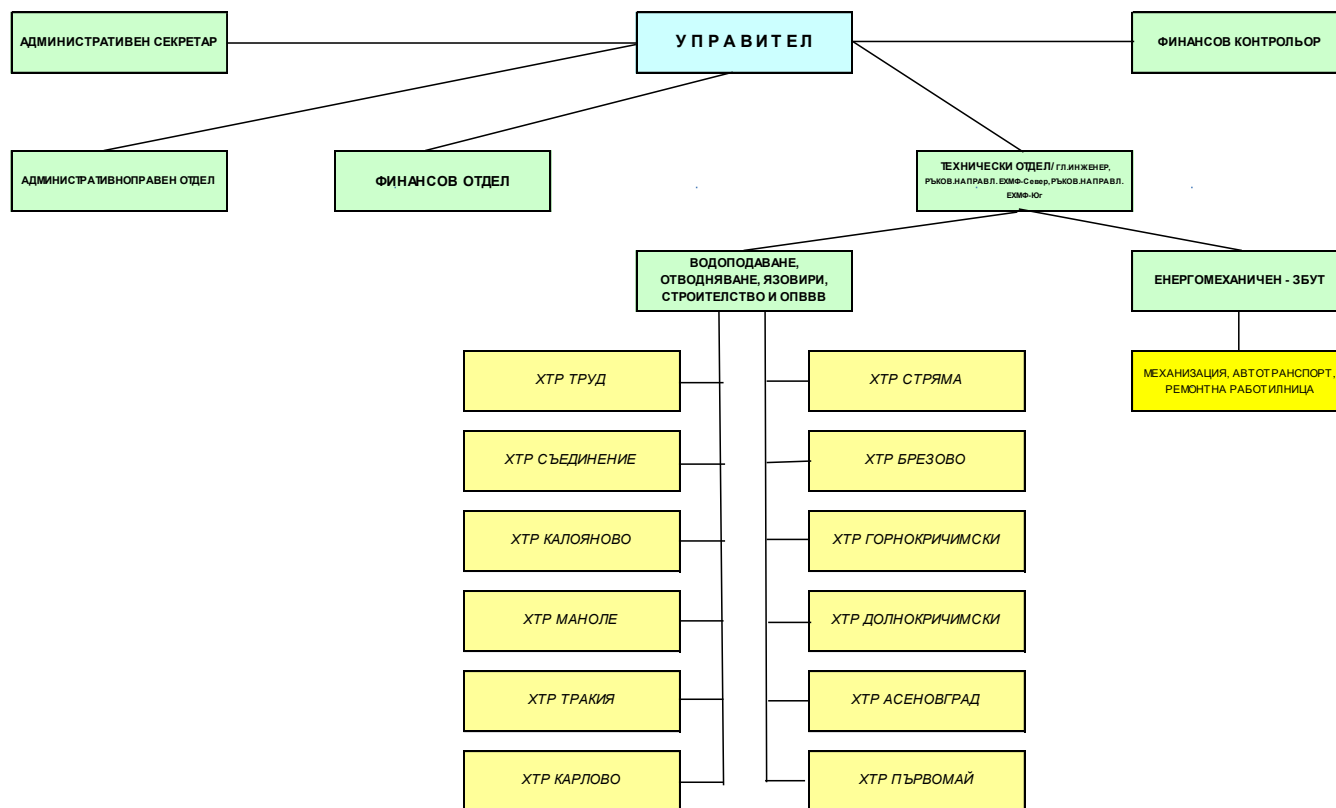
5. При радиационно заразяване – има готовност за участие като втори ешелон, в подпомагане на населението по пътя на евакуация /пунктове за раздаване на дрехи, подкрепителни спирки и др./ и на място след разсредоточаване и настаняване на евакуираните.

6. При промишлени аварии, свързани с отделяне на токсични вещества – БЧК не участва в спасителни акции в огнищата на заразяване, а само в чистата зона с традиционните дейности по подпомагане.

7. При катастрофи – БЧК не участва пряко в спасителни акции възникнали вследствие на катастрофи, а само в зелената зоната с традиционните дейности по подпомагане.
8. При биологично заразяване – БЧК няма пряко участие в района на поразяване.
9. При терористични действия – БЧК подпомага съобразно спецификата на терористичния акт и договореностите с органите на МВР. Оказва първа долекарска и първа психологична помощ, разгръща подкрепителни спирки и др.

„НАПОИТЕЛНИ СИСТЕМИ” ЕАД, КЛОН МАРИЦА

ОРГАНИЗАЦИОННА СТРУКТУРА НА "НАПОИТЕЛНИ СИСТЕМИ" ЕАД КЛОН МАРИЦА



Готовност: на повикване

Фирма	Задачи	Техника по видове
„Напоителни системи” ЕАД, клон Марица	<ul style="list-style-type: none">- Възстановяване диги- Изкопна дейност- Товарна дейност- Разчистване- Натоварване на транспорт на земни маси и инертни материали- Разстилане и подравняване на земни, скални маси и инертни материали	<ol style="list-style-type: none">1. Багер ЕО 4112 „Драглайн” №1002. Багер ЕО 4112 „Драглайн” №1013. Багер „Хидромек” ХМК 220 L-2 №1054. Багер Д 45-603 ЗЕК-145. Автобагер БХ №1466. Автобагер „Кейс” №1447. Автобагер „Цепелин” №1458. Булдозер ДТ-75 №329. Булдозер „Либхер” №3010. Автобагер „Чокурова”

Възможно е привличане и на други дружества.

Отговорни длъжностни лица: Управител; Главен инженер; Ръководител звено „Водоподаване”, Р-л звено: ”О, ОПВВВ и СР”, Р-л отдел „ЕМО и ЗБУТ”, Организатори ЕХМФ Север, ЕХМФ Юг, Организатори ХТР.

Необходимо време за реагиране: 1 час.

ОБЛАСТНО ПЪТНО УПРАВЛЕНИЕ ПЛОВДИВ

Под управление са 6 районни пътни служби:
РПС Асеновград

РПС Първомай
 РПС Стряма
 РПС Йоаким Груево
 РПС Карлово
 РПС Граф Игнатиево

Търговски дружества по договор		
Фирма	Задачи	Техника по видове
ДЗЗД „Пътно поддържане област Пловдив и област Пазарджик“	-разчистване; -превоз на инертни материали, асфалт, вода, гориво; -изграждане и възстановяване на пътища и мостове.	Автокран 25т – 1бр. Самосвали 40т – 5 бр. Булдозер(Комацу) 25т – 1 бр. Влекач с платформа 20т – 1бр. Грейдер – 3бр. Фадрома – 5 бр. Комплексен багер – 3бр. Автоцистерна за вода – 1бр. Автоцистерна за гориво – 1бр. Снегорини – 70 бр. Ел. агрегат – 1бр.
„Автомагистрали“ ЕАД	-разчистване; -превоз на инертни материали, асфалт, вода, гориво; -изграждане и възстановяване на пътища и мостове.	Самосвали 20т – 40 бр. Булдозер С200 – 1 бр. Влекач с платформа 20т – 1бр. Фадрома – 2бр. Комплексен багер – 3бр. Автоцистерна за вода – 3бр. Автоцистерна за гориво – 1бр. Снегорини – 10 бр.

Възможно е привличане и на други дружества:

- ДЗЗД „Пътно поддържане област Пловдив“
- ИСА 2000 ЕООД
- „Пътинженеринг“ ЕООД Пловдив
- „Автомагистрали“ ЕАД

Отговорни длъжностни лица в ОПУ:

Директор ОПУ; Пламен Райчев – 0892723333

Н-к отдел ППИ; инж. Десислав Кузев

РЕГИОНАЛНА ДИРЕКЦИЯ ЗА БОРБА С ГРАДУШКИТЕ

Два командни пункта (КП):

1. с. Поповица (община Садово)

КП Поповица разполага с 29 ракетни площадки за стрелби.

Изпълняващ длъжността директор – инж. Никола Ковачев – **0884 70 10 44**

2. с. Голям Чардак (община Съединение)

КП Голям Чардак разполага с 27 ракетни площадки за стрелби.

Изпълняващ длъжността директор – инж. Георги Михайлов – **0888 66 24 6**

ДЪРЖАВНО ПРЕДПРИЯТИЕ „ТРАНСПОРТНО СТРОИТЕЛСТВО И ВЪЗСТОНОВЯВАНЕ” ПОДЕЛЕНИЕ ПЛОВДИВ

Специализираното предприятие за железопътно изграждане и възстановяване разполага с аварийна команда от 20 човека.

Време за реагиране след оповестяване - 6 часа.

Денонощен координатор дежурен по поделение тел. **0888 141894**

Постоянно лице за контакт:

Инж. Спас Радев, ръководител отдел , тел. **0885 810409**

Железопътна техника в „Строително възстановителен район”- Пловдив

Пътепоставач УК-25/ 18- 1 бр.

Траверсоподбивна машина „Пласер“ - 1 бр.

Моторна платформа МПД - 1 бр.

„К” вагони - 6 бр.

Дизелови локомотиви /серии 52 и 55/ - 2 бр.

Инженерна и автомобилна техника в „Строително -- механизирани район” Пловдив

Многофункционален багер „Катерпилар” 432 Д- 1 бр.

Булдозер - 1 бр.

Автокран 25 т. – 1 бр.

Автомобили-самосвали - 2 бр.

РЕГИОНАЛНА ДИРЕКЦИЯ НА ГОРИТЕ – ПЛОВДИВ

ДГС, ДЛС НА ТЕРИТОРИЯТА НА ОБЛАСТ ПЛОВДИВ

**ПРИ ИЗПЪЛНЕНИЕ НА ДЕЙНОСТИТЕ
ПРИ ВЪЗНИКНАЛ ГОРСКИ ПОЖАР**

Горско стопанство	Служители включени в борба с горски пожари (в т.ч. Звено за първоначална атака на горски пожар - бр.)	Техника МПС за участие в горски пожари - бр.	Отговорно лице за връзка с РС „ПБЗН“ в Противопожарните дейности (в т.ч. Звено за първоначална атака на горски пожар)	Телефон за свръзка:
РДГ Пловдив -	1	2	3	4
ЮЦДП Смолян				
ТП ДГС Асеновград	20	1	инж. Златан Механджийски - зам. Директор	0884541434
ТП ДГС Карлово	12	2	инж. Ивелин Патев - лесничей	0884541981
ТП ДГС Клисура(Клисура + бивше ДГС Розино)	24	12	инж. Атанас Стойнев – и. д. Директор	0884822631
ТП ДГС Пловдив	22	11	инж. Красимир Каменов - Директор	0885800202
ТП ДГС Първомай	17	11	инж. Русин Христов - Директор	0887641390
ТП ДГС Хисар	22	8	инж. Добрин Иванов - Директор	0888426002
ТП ДПС Кормисош	11	7	инж. Динко Господинов - Директор	0887637415
ТП ДЛС Тракия(Чекерица + ДГС Кричим)	23	7	инж. Огнян Христов - Директор	0885955661
ЮЗДП Благоевград				
ТП ДЛС Кричим	13	1	инж. Владимир Маринов - зам. Директор	0888608027

Във всяко стопанство има изградени противопожарни ядра в състав от служители. През летния сезон в стопанствата се носи постоянно дежурство на мобилен телефон. Създават се *„групи за разузнаване и първоначална атака при възникнали пожари“*. Стопанствата са оборудвани с високо-проходими автомобили.

Координатор на действията на групите в областта е
Директора на РДГ – Пловдив - инж. Мирослав Димитров - 0887/ 440 630; 032/ 275 070

МОДУЛНИ ФОРМИРОВАНИЯ ОТ ВЪОРЪЖЕНИТЕ СИЛИ НА ТЕРИТОРИЯТА НА ОБЛАСТ ПЛОВДИВ

1. Състав на модулните формирования за действия при земетресения

	Военно формирование	Брой форм.	л.с.	т е х н и к а								оборудване	
				товарни автомобили	авто- кранове	ескава- тори	компре- сори	булдо- зери	ел. агрегати	моторни триони	водо- носки	возим инстр.	хопкал. патрони
ЦЕНТРАЛНА ЗОНА													
Южен район													
1.	91 ибоп Пловдив	1	25	3	1	1	1	1	1	2	1	25	50
2.	3 иаб Гр.Игнатиево	1	50	3	1	1	1	1	1	1	1	50	100

91 ибоп Пловдив – може да предостави трайлер.

2. Състав на модулните формирования за действия при наводнения

№	Военно формировани е	Брой форм .	л.с .	т е х н и к а					оборудване				
				товарни автомобил и	АР С	линейк и	моторн и помпи	надувн и лодки	спасител . жилетки	спасит . пояси	гумиран о облекло	гумени ботуш и	возим инстр .
ЦЕНТРАЛНА ЗОНА													
Южен район													
1.	61 мбр Карлово	1	50	3	2	1	2	4	50	10	50	50	50
2.	68 брсс Пловдив	1	29	2	1	1	2	2	20	10	20	20	20

24Ваб-екипаж за оглеждане на наводнения – за въздушно разузнаване и евакуация (БЕЛ 206)-906330(331);906300;

3. Състав на модулните формирования за действия при възникване на промишлени аварии

№	Военно формирование	Брой форм.	л.с.	т е х н и к а								оборудване	
				товарни автомобили	АРС	ДКВ	ДДА	МРХР „Маяк”	водо- вози	линейки	пожарни	ИСЗ	хопкал. патрони
ЦЕНТРАЛНА ЗОНА													
Южен район													
1.	3 иаб Гр.Игнатиево	1	10	1	1	0	0	1	0	1	0	10	20

За ликвидиране на последствията от промишлени аварии се създават два специализирани модула:

- първи модул от състава на военно формирование 22790 Горна Оряховица (личен състав 40; 2 бр. МРХР „Маяк” , 5 бр. АРС-14, 1 бр.ДКВ, 1 бр. ДДА);
- втори модул от състава на военно формирование 42600 Мусачево(личен състав 40; 2 бр. МРХР „Маяк” , 5 бр. АРС-14, 1 бр.ДКВ, 1 бр. ДДА);

За изпълнението на задачите може да се включи и друга подходяща щатна техника, която не е посочена в таблицата.

Само за химическо разузнаване е поставена задача на 24 ваб Крумово, два модула за земно и въздушно разузнаване

4. Състав на модулните формирования за действия в зимни условия

№	Военно формирование	Брой форм.	л.с.	т е х н и к а							о б о р у д в а н е	
				товарни автомобили	МТЛБ	Автомоб. работилници	линейки	танкови влекачи	ел. агрегати	БАТ	шанцов инстр.	походна кухня
ЦЕНТРАЛНА ЗОНА												
Южен район												
8	4 смап Асеновград	1	25	2	2 - ТКВ	1	1	1	1	-	25	1
11	3 иаб Гр.Игнатиево	1	25	2	-	1	1	-	1	-	25	1
1	61 мбр Карлово	1	25	2	2	1	1	1	1	1	25	1

Може да се включи и друга подходяща щатна техника. Групите се използват за изтегляне на МПС и освобождаване на важни пътни артерии, за доставяне на продоволствие и извеждане на пострадали от труднодостъпни населени места.

5. Състав на модулните формирования за гасене на пожари

Военно формирование	груп и	л.с.	т е х н и к а									о б о р у д в а н е				
			Авт.	АРС	водо-вози	линейки	пожар-ни	трай-лери	БАТ	мотор. триони	водон . 1200л	защит облещи	хопка л. патрон	Гум.т упалки	изол. пр-гази	бинокли
61 мбр Карлово	1	35	2	2	1	1	1	1	1	1	2	24	105	35	35	1
4 смап Асен-град	1	35	2	1	1	1	1	-	-	1	2	24	105	35	35	1

68 брсс Пловдив	1	35	2	1	1	1	1	-	-	1	2	24	105	35	35	1
24 ваб Крумово	1	30	2	-	1	1	1	-	-	1	1	30	60	30	30	1

Заб. Може да се включва и друга подходяща щатна техника

6. Състав на модулните формирования за унищожаване на невзривени бойни припаси

№	Военно формирование	Брой групи	л.с.	Техника и оборудване							
				Товарни Автом.	Леки Автом.	линейка	Комплект за миниране и разминира не	Чували с пясък	Комплект за взривни работи	Контейнер за транспорт иране на НВБП	Защитни облекла на сапъора
<u>1</u>	61 мбр Карлово	1	7	1	1	1	1	10	1	1	1
<u>2</u>	91 ибоп Пловдив	1	7	1	1	1	1	10	1	1	1
<u>3</u>	24 ваб Крумово	1	7	1	1	1	1	10	1	1	1

24 ваб унищожават само невзривени авиационни боеприпаси.

В състава на групите може да се включва и друга подходяща щатна техника.